



ÍNDICE DE PROGRESO SOCIAL 2014

RESUMEN EJECUTIVO

POR MICHAEL E. PORTER Y SCOTT STERN
CON MICHAEL GREEN.



**SOCIAL
PROGRESS
IMPERATIVE**



El Social Progress Imperative esta registrado en Estados Unidos como una Organización sin fines de lucro.
Estamos muy agradecidos con las siguientes organizaciones por su apoyo financiero:





RESUMEN

ÍNDICE DE PROGRESO SOCIAL 2014



LA URGENTE NECESIDAD DE MEDIR EL PROGRESO SOCIAL

Durante el último medio siglo, el crecimiento económico ha sacado a cientos de millones de personas de la pobreza y ha mejorado las vidas de muchas más. Sin embargo, es cada vez más evidente que un modelo de desarrollo basado en el progreso económico, por sí solo, es incompleto. Una sociedad que no tiene en cuenta las necesidades humanas básicas, que no dota a los ciudadanos de medios para mejorar su calidad de vida, que erosiona el medioambiente y limita las oportunidades de sus ciudadanos, no es una sociedad exitosa. El crecimiento económico sin progreso social no es inclusivo, produce descontento y malestar social.

Un modelo más amplio e inclusivo de desarrollo requiere nuevas medidas con las que los ciudadanos y los formuladores de políticas puedan evaluar el desempeño nacional. Debemos ir más allá de la simple medición del Producto Interno Bruto (PIB) per cápita y hacer de la medición social y ambiental parte integral de la medición del desempeño de un país. El monitoreo riguroso del desempeño social y ambiental será la base para una mejor selección de políticas y para mejores decisiones de inversión de los agentes sociales. Medir el progreso social también permitirá traducir los beneficios económicos en un mejor desempeño social y ambiental, lo que a su vez generará un desarrollo económico aún mayor.

El Índice de Progreso Social tiene como objetivo satisfacer esta apremiante necesidad creando un marco de medición sólido e integral del desempeño social y ambiental a nivel de país que pueda ser usado por los líderes del gobierno, las empresas y la sociedad civil como herramienta para evaluar comparativamente el éxito, mejorar las políticas y catalizar la acción. Nuestra visión es un mundo en el cual el progreso social se posicione, junto a la prosperidad económica, como uno de los dos indicadores nacionales de éxito.

METODOLOGÍA DEL ÍNDICE DE PROGRESO SOCIAL

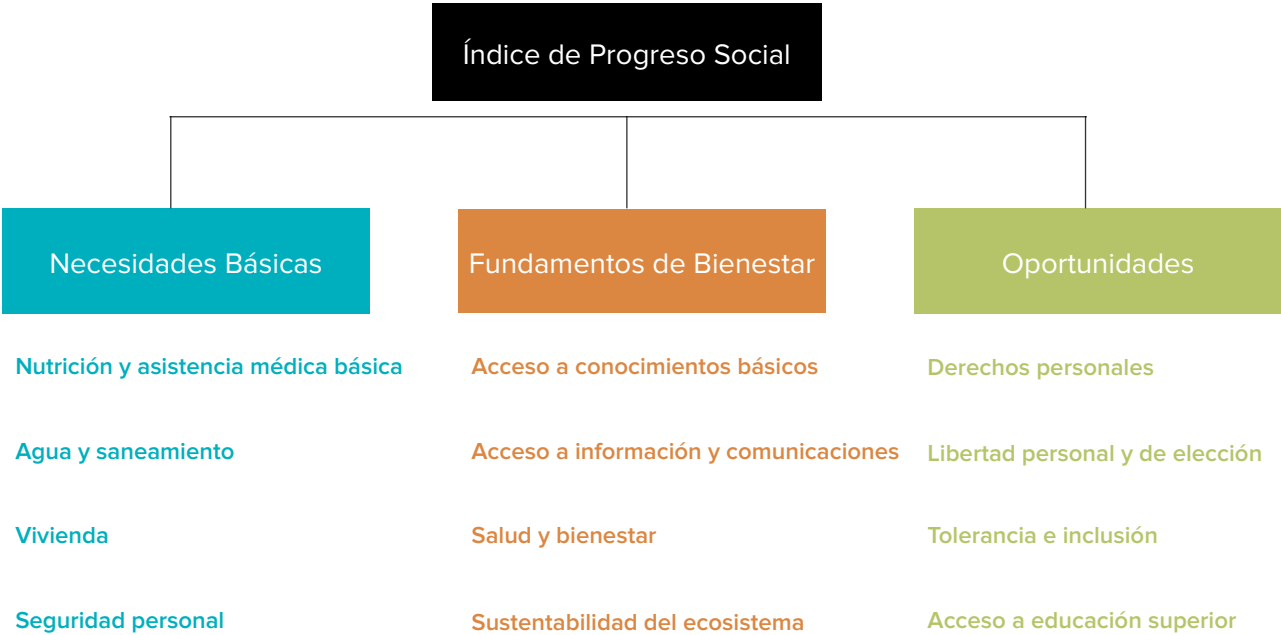
El Índice de Progreso Social se basa en un importante legado de esfuerzos de “ir más allá del PIB” para medir el desempeño nacional. Nuestro objetivo es construir de manera significativa sobre estos esfuerzos previos. El Índice mide directamente el progreso social, en forma independiente del desarrollo económico. Se fundamenta en un modelo holístico y riguroso que define el progreso social con base en 54 indicadores de resultados sociales y ambientales. Tanto el modelo como la metodología son el resultado de un proceso de dos años en el que se ha recurrido a una amplia gama de académicos y expertos en políticas. El modelo sintetiza un amplio conjunto de investigaciones en diversos campos, a fin de identificar y medir las múltiples dimensiones del desempeño social y ambiental de las sociedades.

RESUMEN EJECUTIVO

El Índice incorpora cuatro principios clave de diseño:

1. *Indicadores exclusivamente sociales y ambientales:* nuestro objetivo es medir directamente el progreso social, en vez de hacerlo a través de variables económicas.
2. *Resultados, no procesos:* nuestro objetivo es medir los resultados concretos que son importantes para la vida de la gente, no gastos o esfuerzos.
3. *Aplicabilidad:* nuestro objetivo es crear una herramienta práctica, suficientemente específica para apoyar a líderes y profesionales del gobierno, el sector privado y la sociedad civil a evaluar comparativamente el desempeño, y a implementar políticas y programas que impulsen un progreso social más acelerado.
4. *Relevancia para todos los países:* nuestro objetivo es crear un marco de medición holístico del progreso social que evalúe el bienestar de las sociedades en todos los niveles de desarrollo.

Cuadro 1. Modelo del Índice de Progreso Social a nivel de componentes



¿QUÉ ES EL PROGRESO SOCIAL?

Definimos el progreso social como:

La capacidad de una sociedad para satisfacer las necesidades básicas de sus ciudadanos, para establecer bases sólidas que permitan mejorar y sostener la calidad de vida de sus ciudadanos y comunidades, y para crear las condiciones que permitan que todos los individuos alcancen su pleno potencial.

De esta definición se derivan las tres dimensiones del modelo del Índice de Progreso Social: Necesidades Básicas, Fundamentos de Bienestar y Oportunidades. Cada una de estas dimensiones se desglosa en cuatro componentes. Cada componente tiene entre tres y seis indicadores.

RESULTADOS DEL ÍNDICE DE PROGRESO SOCIAL 2014

El Índice de Progreso Social 2014 revela diferencias sorprendentes en el desempeño social de los países y pone de relieve las fortalezas y debilidades de cada uno de ellos. Los resultados permiten identificar prioridades concretas para la agenda de políticas nacionales, y países específicos de los cuales aprender.

Los tres primeros países del mundo en términos de progreso social son Nueva Zelanda, Suiza e Islandia. Estos tres países, que presentan puntajes muy similares, son relativamente pequeños en términos de población y tienen puntajes altos en todas las dimensiones de progreso social.

El grupo de los diez primeros países incluye un conjunto de naciones del norte de Europa (Holanda, Noruega, Suecia, Finlandia y Dinamarca), así como Canadá y Australia. Junto con los tres primeros, estas naciones conforman un “primer estrato” de países en términos de puntajes de progreso social.

Un “segundo estrato” de países está conformado por 13 naciones que van desde Austria hasta la República Checa. Este grupo incluye a varias de las principales economías del mundo en términos de PIB y de población, incluidos cinco miembros del G-7: Alemania, Reino Unido, Japón, Estados Unidos y Francia.

El siguiente nivel de progreso social está definido por un “tercer estrato” de países, que van desde

RESUMEN EJECUTIVO

Eslovaquia hasta Israel. Este diverso grupo de naciones incluye a países con niveles marcadamente distintos de desarrollo económico, como Costa Rica (que en el ranking de progreso social supera significativamente la posición que tiene en el ranking de PIB per cápita) o Emiratos Árabes Unidos (que tiene uno de los PIB per cápita más altos del mundo, pero que ocupa el puesto 37 en términos del Índice de Progreso Social). Obviamente, un alto PIB per cápita por sí solo no garantiza el progreso social.

En el siguiente estrato, el cuarto, se encuentra un grupo amplio de aproximadamente 50 países que van desde Kuwait, en el puesto número 40, hasta Marruecos, en el puesto 91. Estos países están estrechamente agrupados en términos de su puntaje global de progreso social, pero tienen fortalezas y debilidades muy diferentes.

Un quinto nivel de países que van desde Uzbekistán (que ocupa el puesto 92) hasta Pakistán (en el lugar 124), registra puntajes sustancialmente más bajos de progreso social. Muchos de estos países también tienen un PIB per cápita bajo, aunque algunos de ellos se encuentren mejor posicionados en el ranking definido por el PIB per cápita que en el ranking de progreso social.

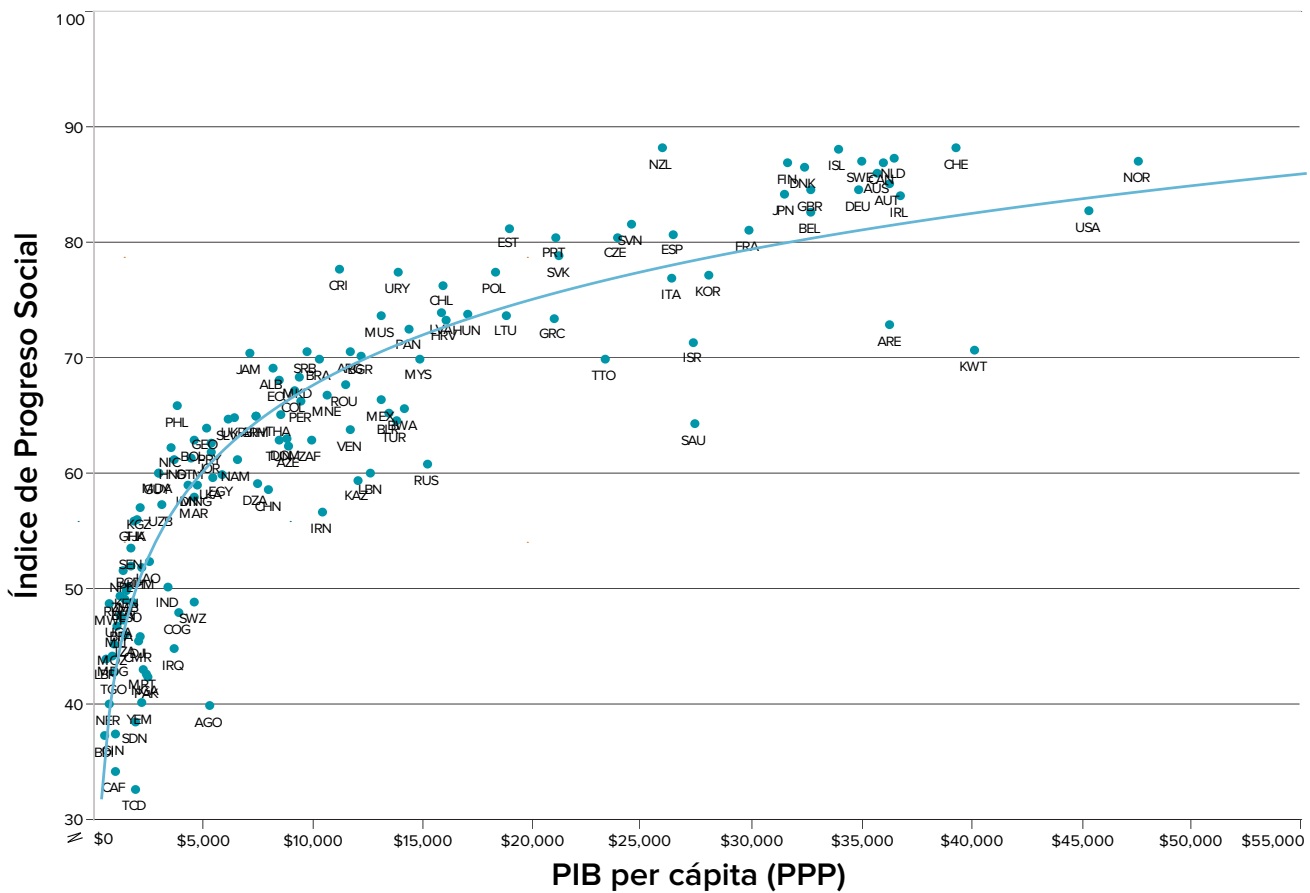
Por último, un estrato inferior de ocho países registra los niveles más bajos de progreso social del mundo, desde Yemen (en el puesto 125) hasta Chad (lugar 132). El Índice de Progreso Social proporciona evidencia de que la pobreza extrema y el bajo desempeño social a menudo van de la mano.

Entre las regiones, Europa, Norteamérica y Oceanía (Australia y Nueva Zelanda) son las regiones con mejor desempeño en progreso social. África Subsahariana y Asia Central y del Sur son las regiones con peor desempeño relativo.

Cuadro 2. Resultados del Índice de Progreso Social 2014

Lugar	Puntaje	País	PIB PER CAPITA	Lugar	Puntaje	País	PIB PER CAPITA	Lugar	Puntaje	País	PIB PER CAPITA
1	88.24	Nueva Zelanda	25,857	45	70.00	Malasia	14,822	89	58.97	Mongolia	4,708
2	88.19	Suiza	39,293	46	69.97	Brasil	10,264	90	58.67	China	7,958
3	88.07	Islandia	33,880	47	69.88	Trinidad y Tobago	23,260	91	58.01	Marruecos	4,573
4	87.37	Holanda	36,438	48	69.13	Albania	8,123	92	57.34	Uzbekistán	3,095
5	87.12	Noruega	47,547	49	68.33	Macedonia	9,323	93	57.08	Kirguistán	2,077
6	87.08	Suecia	34,945	50	68.15	Ecuador	8,443	94	56.65	Irán	10,405
7	86.95	Canadá	35,936	51	67.72	Romania	11,444	95	56.05	Tayikistán	1,920
8	86.91	Finlandia	31,610	52	67.24	Colombia	9,143	96	55.96	Ghana	1,764
9	86.55	Dinamarca	32,363	53	66.80	Montenegro	10,602	97	53.52	Senegal	1,671
10	86.10	Australia	35,669	54	66.41	México	13,067	98	52.41	Laos	2,522
11	85.11	Austria	36,200	55	66.29	Perú	9,431	99	52.04	Bangladesh	1,622
12	84.61	Alemania	34,819	56	65.86	Filipinas	3,801	100	51.89	Camboya	2,150
13	84.56	Reino Unido	32,671	57	65.60	Botsuana	14,109	101	51.58	Nepal	1,276
14	84.21	Japón	31,425	58	65.20	Bielorrusia	13,427	102	50.24	India	3,341
15	84.05	Irlanda	36,723	59	65.14	Tailandia	8,463	103	50.20	Kenya	1,522
16	82.77	Estados Unidos	45,336	60	65.03	Armenia	7,374	104	49.88	Zambia	1,475
17	82.63	Bélgica	32,639	61	64.99	Bosnia y Herzegovina	7,356	105	49.46	Ruanda	1,167
18	81.65	Eslovenia	24,483	62	64.91	Ucrania	6,394	106	49.11	Benín	1,364
19	81.28	Estonia	18,927	63	64.70	El Salvador	6,125	107	48.94	Lesoto	1,692
20	81.11	Francia	29,819	64	64.62	Turquía	13,737	108	48.87	Suazilandia	4,522
21	80.77	España	26,395	65	64.38	Arabia Saudita	27,346	109	48.79	Malawi	660
22	80.49	Portugal	21,032	66	63.94	Georgia	5,086	110	47.99	República del Congo	3,815
23	80.41	República Checa	23,815	67	63.78	Venezuela	11,623	111	47.75	Uganda	1,165
24	78.93	Eslovaquia	21,175	68	63.03	República Dominicana	8,794	112	47.33	Burkina Faso	1,304
25	77.75	Costa Rica	11,156	69	62.96	Sudáfrica	9,860	113	46.85	Mali	1,047
26	77.51	Uruguay	13,821	70	62.96	Túnez	8,442	114	46.06	Tanzania	1,380
27	77.44	Poland	18,304	71	62.90	Bolivia	4,552	115	45.95	Yibuti	2,051
28	77.18	República de Corea	27,991	72	62.65	Paraguay	5,290	116	45.51	Camerún	2,025
29	76.93	Italia	26,310	73	62.44	Azerbaiyán	8,871	117	45.23	Mozambique	882
30	76.30	Chile	15,848	74	62.33	Nicaragua	3,510	118	44.84	Iraq	3,659
31	73.91	Letonia	15,826	75	61.92	Jordania	5,289	119	44.28	Madagascar	843
32	73.87	Hungría	17,033	76	61.37	Guatemala	4,397	120	44.02	Liberia	560
33	73.76	Lituania	18,799	77	61.28	Honduras	3,657	121	43.11	Mauritania	2,244
34	73.68	Mauricio	13,056	78	61.19	Namibia	6,520	122	42.80	Togo	906
35	73.43	Grecia	20,922	79	61.07	Cuba	n/a	123	42.65	Nigeria	2,335
36	73.31	Croacia	16,005	80	60.79	Rusia	15,177	124	42.40	Pakistán	2,402
37	72.92	Emiratos Árabes Unidos	36,267	81	60.12	Moldavia	2,951	125	40.23	Yemen	2,145
38	72.58	Panamá	14,320	82	60.06	Guyana	2,930	126	40.10	Nigeria	674
39	71.40	Israel	27,296	83	60.05	Libano	12,592	127	39.93	Angola	5,262
40	70.66	Kuwait	40,102	84	59.97	Egipto	5,795	128	38.45	Sudan	1,894
41	70.61	Serbia	9,683	85	59.71	Sri Lanka	5,384	129	37.41	Guinea	921
42	70.59	Argentina	11,658	86	59.47	Kazajistán	11,973	130	37.33	Burundi	483
43	70.39	Jamaica	7,083	87	59.13	Argelia	7,400	131	34.17	República Centroafricana	943
44	70.24	Bulgaria	12,178	88	58.98	Indonesia	4,272	132	32.60	Chad	1,870

Gráfico 1. Índice de Progreso Social vs PIB Per Cápita



PROGRESO SOCIAL Y DESARROLLO ECONÓMICO

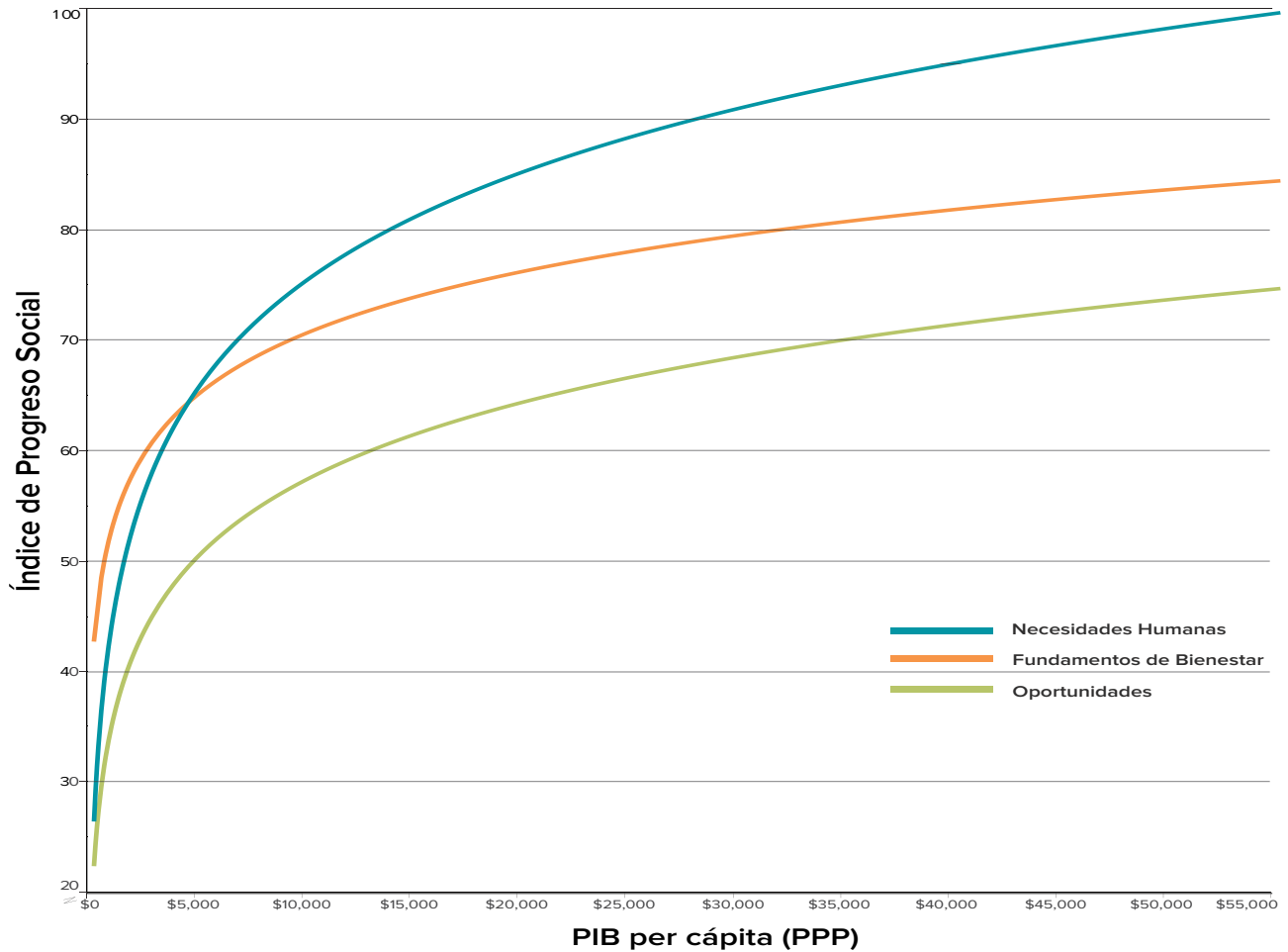
El Índice de Progreso Social permite, por primera vez, evaluar la eficacia con la que el éxito económico de un país se convierte en progreso social, y viceversa:

- 1. El desarrollo económico por sí solo no es suficiente para explicar los resultados de progreso social. El PIB per cápita es una medida incompleta del desempeño global de un país**

El Índice de Progreso Social presenta una correlación alta y positiva con el desempeño económico (0,85), medido por el PIB per cápita. Sin embargo, los datos demuestran claramente que el desempeño económico, por sí solo, no explica por completo el progreso social. Los puntajes del Índice de Progreso Social muestran significativas desviaciones de la línea de tendencia del PIB per cápita. Se detecta una relación no lineal entre los puntajes del Índice de Progreso Social y el PIB per cápita. En niveles de ingreso bajo, pequeñas mejoras en el PIB se asocian con grandes mejoras en progreso social. Conforme los países alcanzan altos niveles de ingreso, nuestros hallazgos sugieren que las “ganancias fáciles” de progreso social surgidas del desarrollo económico se agotan, mientras que el crecimiento económico genera nuevos retos sociales y ambientales.

Gráfico 2. Tres Dimensiones del Índice de Progreso Social vs. PIB per cápita

Nota: Estas curvas representan los valores predichos con base en una regresión logarítmica del PIB per cápita en puntajes del IPS



2. Cada dimensión de progreso social tiene una relación diferenciada con el desarrollo económico.

La dimensión de Necesidades Básicas mejora con el PIB per cápita. Ello sucede rápidamente en niveles de ingreso muy bajos, para luego atenuarse conforme los ingresos crecen. La dimensión de Fundamentos de Bienestar tiene una relación más lineal con el PIB per cápita y muestra una considerable variabilidad en todos los niveles de ingreso. La relación entre la dimensión de Oportunidades y el PIB per cápita es a la vez la que muestra un menor ritmo de progresión y una mayor variabilidad. La relación de doble vía entre cada dimensión del Índice de Progreso Social y el PIB es sutil; la causalidad va en ambas direcciones. Nuestros resultados proporcionan evidencia que sugiere que el desarrollo económico facilita de distintas formas el progreso social, mientras que los elementos clave de progreso social parecen facilitar el desempeño económico de manera integral. Nuestros datos también muestran que las mejoras en muchas áreas de progreso social no están garantizadas por el crecimiento económico y que requieren agendas específicas de política.

INVESTIGACIÓN FUTURA

El Índice de Progreso Social ofrece una nueva herramienta con la cual explorar la compleja relación bidireccional entre desarrollo económico y social. Prioridades para la investigación futura:

- Mejorar el índice a través de procesos de retroalimentación y de pruebas continuas. Invitamos a todos a utilizar nuestros datos y a ayudarnos a hacerlos mejores.
- Identificar áreas críticas que requieren mejores datos para mejorar la medición del progreso social, generando alianzas con otras organizaciones para lograr este objetivo.
- Entender la relación entre los resultados sociales y las políticas e inversiones que los países realizan para alcanzarlos.
- Explorar la relación entre el progreso social, el PIB y el bienestar subjetivo.
- Extender la medición del progreso social a nivel regional, además del nivel nacional.

LA RED DE PROGRESO SOCIAL EN ACCIÓN

Nuestra misión en el Social Progress Imperative es mejorar la calidad de vida de las personas en todo el mundo, en particular de las menos favorecidas. Para lograr esta misión, debemos ir más allá de la medición per se, para estimular y apoyar a líderes y agentes de cambio en las empresas, el gobierno y la sociedad civil a implementar acciones. Estamos creando una Red de Progreso Social con capacidad de convocar y movilizar aliados nacionales en un número cada vez mayor de países, usando el Índice de Progreso Social como un catalizador para la acción.

ESTRUCTURA DEL INFORME

El capítulo 1 esboza los principios que orientan el desarrollo del modelo y de la metodología de cálculo del Índice de Progreso Social 2014. El capítulo 2 brinda una revisión de los hallazgos clave, tanto en términos de clasificaciones a nivel de país como en términos de la relación entre progreso social y crecimiento económico. El capítulo 3 ofrece tres estudios de caso de países que presentan un desempeño particularmente bueno en relación con su nivel de ingresos así como dos estudios de caso de innovaciones sociales exitosas.

El apéndice 1 establece los puntajes detallados del Índice de Progreso Social para los 132 países incluidos en el ranking. El apéndice 2 resume el análisis de fortalezas y debilidades para cada país. El apéndice 3 detalla los indicadores específicos y los datos usados en la creación del Índice. El apéndice 4 identifica las brechas de datos que han impedido la inclusión de algunos países.

Este informe se debe leer junto con nuestro Reporte Metodológico, que ofrece una revisión metodológica detallada así como un examen de los fundamentos conceptuales del Índice de Progreso Social escrito por Patrick O'Sullivan, Profesor de Ética Empresarial de la Escuela de Gestión de Grenoble.

CONSEJO ASESOR



PROFESSOR MICHAEL E. PORTER, PRESIDENTE
Cátedra Bishop William Lawrence Escuela de Negocios de Harvard



MATTHEW BISHOP
The Economist



JUDITH RODIN
Fundación Rockefeller



HERNANDO DE SOTO
Instituto Libertad y Democracia



SCOTT STERN
Instituto Tecnológico de Massachusetts (MIT)



NGAIRE WOODS
Universidad de Oxford

CONSEJO DIRECTIVO



BRIZIO BIONDI-MORRA
PRESIDENTE
Presidente de Avina Americas
Presidente Emérito de INCAE Business School



ROBERTO ARTAVIA LORÍA
VICE-PRESIDENTE
VIVA Trust
Fundación Latinoamérica Posible



STEVE ALMOND
Deloitte Global



SALLY OSBERG
Fundación Skoll



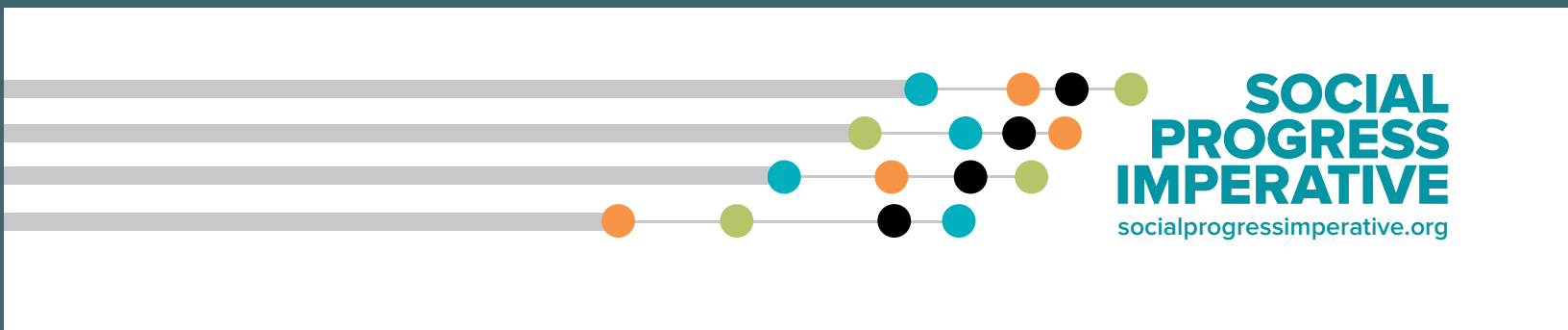
ÁLVARO RODRÍGUEZ ARREGUI
IGNIA Partners, LLC



MICHAEL GREEN
DIRECTOR EJECUTIVO
Social Progress Imperative



Crédito de la foto de portada: Les Haines
[flickr.com/photos/leshaines123/](https://www.flickr.com/photos/leshaines123/)



**SOCIAL
PROGRESS
IMPERATIVE**
socialprogressimperative.org



SOCIAL PROGRESS IMPERATIVE

2101 L Street NW, Suite 800
Washington, DC 20037

socialprogressimperative.org
[@socprogress](https://twitter.com/socprogress)